



**RÄDDNINGSTJÄNSTEN
STORGÖTEBORG**



Statistik över genomförda räddningsuppdrag 2024

Räddningstjänsten Storgöteborg

Diarienummer: RSG 2025/11

2025-01-17

Tove Nyth och Per Jarring

Staben för analys och inriktning (SAI)

Innehåll

Inledning	3
Resumé 2024.....	4
Händelser under året	4
Räddningsuppdrag.....	6
Responstid till olyckor	8
Bränder.....	9
Avsiktliga bränder.....	9
Bränder där människor skadas och omkommer	10
Bostadsbränder.....	10
Bränder i och omkring skola, förskola och fritidsgård	11
Bränder orsakade av levande ljus och fyrverkerier.....	12
Trafikolyckor.....	12
Sjukvårdsuppdrag.....	13
Drunkning och drunkningstillbud	13
Själv mord och självmordsförsök.....	13
Automatlarm	13
Olycksutredning & Analys.....	14
Händelserapporter och utvärderingar	14
Olycksutredning	14
Sakkunnigutlåtanden	14
Bilaga: Tabeller och diagram.....	15

Inledning

Inom Räddningstjänsten Storgöteborg (RSG) genomförs varje år ett stort antal räddningsuppdrag. Varje uppdrag dokumenteras, av de befäl som varit involverade i insatsen, i en så kallad händelserapport. Dessa rapporter utgör grunden för det uppföljningsarbete som bedrivs inom funktionen Olycksutredning & Analys på RSG. Händelserapporterna skickas också till Myndigheten för samhällsskydd och beredskap (MSB) för nationell sammanställning.

Syftet med denna rapport är att redovisa uppgifter om förbundets uttryckande verksamhet med hjälp av dokumentation från genomförda räddningsuppdrag, för att kunna ge en bild av olycksrisker inom förbundet, samt visa på trender och tendenser.

Databasen med händelserapporter utgör grunden för analysen och tidsperioden för datainsamling är 1 januari 2020 - 31 december 2024. Statistiken bygger därmed på de bedömningar som gjorts och dokumenterats av de befäl som varit involverade i händelsen.

Eftersom uppgifter hämtats från räddningstjänstens eget system omfattas endast de händelser som kommit till räddningstjänstens kännedom och som har bedömts kräva någon form av åtgärd eller beslut inom ramen för räddningstjänstens uppdrag.

Den 1 januari 2023 utökades RSG med kommunerna Lilla Edet, Stenungsund och Tjörn. För att kunna jämföra utvecklingen av händelser har insatsdata från Södra Bohusläns Räddningstjänstförbund (SBRF) använts för åren 2020–2022 och sammanfogats med insatsdata från tidigare RSG från åren 2020–2022.

Resumé 2024

2024 genomförde RSG totalt 8 157 räddningsuppdrag, vilket är betydligt färre än 2023 och medelvärdet för de senaste fem åren (8 657).

Det lägre antalet räddningsuppdrag 2024 beror framför allt på färre bränder utomhus. Antalet *brand i skog och mark* har minskat med över 50 procent jämfört med medelvärdet. Även *trafikolyckor, hjälp till polis, hjälp till ambulans och sjukvårdsuppdrag* är exempel på händelsetyper som är färre än normalt.

Jämfört med medelvärdet syns ett högre antal uppdrag av typen *naturolycka*, vilket framför allt beror på översvämningar till följd av skyfall under augusti. Även händelsetypen *Annan vattenskada* var högre än normalt i augusti. I januari var antalet uppdrag inom händelsetypen *Läckage från vattenledning* över genomsnittet, möjligen orsakat av kyla då början av januari var ovanligt kall.

Ökningen inom kategorin *Övriga uppdrag* beror bland annat på fler hissöppningar (utan befarad personskada) samt fler restvärderäddningsuppdrag utan egen räddningsinsats, vilket också är en följd av översvämningarna i augusti.

Antalet bränder i byggnad (769) har ökat jämfört med 2023 men ligger fortfarande under medelvärdet. Ökningen jämfört med 2023 syns bland annat för bostäder, byggnader för sophantering och återvinning samt kraft- eller värmeverk. Bränder i, eller orsakade av, *batterier och batteriladdare* samt *eldstadsrelaterade* bränder har ökat något de senaste åren, om än från en relativt låg nivå.

Omkring två av tre byggnadsbränder inträffar i ett bostadshus. Under 2024 fortsatte antalet bostadsbränder att öka jämfört med 2023 och den låga nivån 2022. Det är framför allt bränder relaterade till *spis/ugn* samt *fel i (teknisk) utrustning* som ligger bakom denna ökning.

Under året har sju personer bekräftats omkomna till följd av brand inom förbundets område, vilket är fler än medelvärdet per år för 2020–2024. Fem personer omkom i en bostad eller vårdboende, en i ett tält och en på en byggarbetsplats.

Antalet bränder i och omkring skolor, förskolor och fritidsgårdar har visat en nedåtgående trend sedan flera år tillbaka. 2022 ökade antalet, till vad som verkar vara en tillfällig topp, för sedan dess har antalet återigen minskat till 51 stycken 2024. Ungefär hälften av bränderna anges vara förmodat avsiktliga i händelserapporterna.

Antalet räddningsuppdrag i samband med trafikolyckor har visat en nedåtgående trend sedan flera år tillbaka och fortsätter även att minska under 2024. Vid drygt tre procent av olyckorna har en eller flera personer varit fastklämda alternativt instängda i fordonet och behövt assistans från räddningstjänsten för att ta sig ut.

Händelser under året

Årets största och även mest uppmärksammade händelse var branden på det näst intill färdigbyggda vattenlandet Oceana. Den inträffade 12 februari och räddningsinsatsen avslutades 16 februari. Tyvärr omkom en person vid branden.



Bild från UAS (drönare) över branden på vattenlandet Oceana som var under byggnation. Foto: RSG



Branden startade i en utanpåliggande vattenrutschkana. Foto: RSG

Det mycket dramatiska förloppet under inledande timmarna påvisade än en gång vikten av att RSG följer rutiner för att skydda räddningspersonalen under insats. Insatsen visade ändå att RSG är en stark operativ organisation som klarar av både komplexa och utdragna insatser.

Branden fick mycket stor uppmärksamhet i media och berörde många göteborgare med sin nära koppling till Liseberg. Flera utredningar har genomförts eller pågår med olika perspektiv. Bland annat planerar Statens Haverikommission att presentera sin utredning under första kvartalet 2025.

Under året och framför allt de första månaderna, inträffade ett stort antal händelser där explosioner eller hot om explosioner skett. Som alltid innebär dessa händelser ett nära samarbete med polisen och högt säkerhetstänk för räddningspersonalen. Tyvärr har detta varit ett återkommande inslag i RSG:s operativa verksamhet de senaste åren.

Under sommarperioden inträffade ett flertal kraftiga lokala skyfall inom förbundet. Detta skapade omfattande översvämningar vid fastigheter i aktuellt område samt även problem kopplat till infrastruktur. En uppmärksam händelse inträffade i slutet av juli vid Lilla Edets norra av- och påfart till E45. Extremt stora vattenmassor skapade underminerade vägbanor vilket medföljde att vägen fick stängas av helt under en kortare period. Reparationsarbetet pågår fortfarande för att skapa full framkomlighet på det aktuella vägavsnittet.



Extremt stora vattenmassor skapade underminerade vägbanor. Foto: RSG

I mitten av augusti respektive slutet av september inträffade två omfattande vindsbränder. Vid båda dessa tillfällen blev det en snabb spridning av branden i vindsutrymmet. Inga personer kom till skada men räddningstjänstens insats blev omfattande och egendomsskadorna stora. Konsekvensen blev dessvärre att många av hyresgästerna tvingades lämna sina lägenheter för lång tid framöver.



Vindsbrand i flerbostadshus i Göteborg. Foto: RSG

I slutet av hösten inträffade en lägenhetsbrand i Mölndal som fick en lycklig utgång trots kraftig brand i köket. Räddningstjänsten lyckades med hjälp av rökdykare lokalisera den boende som låg på golvet strax intill köket. Personen togs ut och fick inledande HLR av RSG:s personal tills ambulans kom till platsen för vidare vård och transport till sjukhus. Därmed kunde ett liv räddas och vi undvek en trolig dödsbrand.

Räddningsuppdrag

2024 genomförde RSG totalt 8 157 räddningsuppdrag, vilket är betydligt färre än 2023 och medelvärdet för de senaste fem åren (8 657).

TOTALT ANTAL RÄDDNINGSUPPDRAG 2024

8 157

Av dessa räddningsuppdrag har drygt 1 procent (91 uppdrag) genomförts utanför RSG:s förbundsområde, varav merparten inom Västra Räddningsregionen (VRR) (61). Vid 146 uppdrag har RSG ersatts eller förstärkts av resurser från andra räddningstjänster, varav 127 gånger från VRR (inkluderat när insatsledare från BORF enligt avtal larmas till Stenungsund, Tjörn eller Lilla Edet).

I den fortsatta redovisningen ingår endast de räddningsuppdrag som genomförts inom RSG:s förbundsområde (8 066).

Räddningsuppdragen delas in i kategorierna *Olycka/tillbud*, *Händelse utan risk för skada*, *Sjukvårdsuppdrag* och *Annat uppdrag* (Figur 1).

Kategorin *Olycka/tillbud* innebär de tillfällen då räddningsstyrkan har larmats ut till, och i de flesta fall hanterat konsekvenserna av, händelser orsakade av exempelvis bränder, trafikolyckor och utsläpp av farligt ämne. Totalt stod

denna kategori för 37 procent av RSG:s uppdrag under 2024, vilket är motsvarande som föregående år.

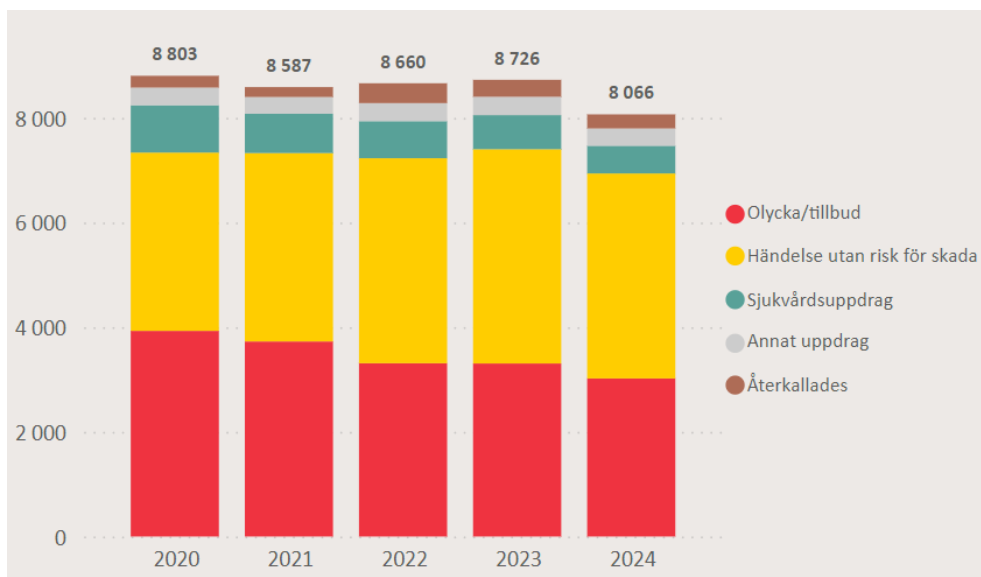
Kategorin *Händelse utan risk för skada*, knappt hälften av uppdragen, innefattar exempelvis obefogade automatlarm och falsklarm.

Cirka 8 procent av uppdragen kategoriseras som *Sjukvårdsuppdrag*, vilket innebär akuta sjukvårdsuppdrag enligt avtal med sjukvården (IVPA-avtal).

4 procent av uppdragen kategoriseras som *Annat uppdrag*, vilket innebär uppdrag som inte räknas som räddningstjänst, till exempel *saner*ing av vägbana, *hjälp till ambulans* och *hjälp till polis*.

Utöver ovanstående kategorier finns även uppgift om antal avbrutna larm, det vill säga larm där alla räddningstjänstens resurser har återkallats före ankomst till skadeplats.

Tabell 1 visar antalet räddningsuppdrag 2024 för olika händelsetyper inom respektive kategori. Bilden illustrerar även förändringar gentemot medelvärdet för 2020–2024.



Figur 1. Antal räddningsuppdrag per kategori och år inom RSG.

Tabell 1. Fördelning av räddningsuppdrag per händelsetyp inom RSG. Bilden illustrerar även förändringar gentemot medelvärdet för perioden 2020–2024. Grön = mer än 10% minskning; Röd = mer än 10% ökning; Gul = mindre än 10% förändring.

HÄNDELSETYP	2024	Medelvärde 2020 - 2024	Förändring jämfört med medelvärdet
Olycka/tillbud	3 020	3 458	-13%
Brand i byggnad	769	777	-1%
Brand i skog eller mark	150	325	-54%
Brand i fordon/fartyg	225	272	-17%
Brand i avfall/återvinning	130	167	-22%
Annan brand utomhus	152	167	-9%
Trafikolycka (väg, spår, flyg, sjö)	787	933	-16%
Utsläpp av farligt ämne	174	203	-14%
Drunkning/tillbud	29	34	-15%
Nödställd person	216	254	-15%
Naturolycka	154	110	40%
Annan olycka	234	215	9%
Händelse utan risk för skada	3 917	3 787	3%
Automatalarm utan brandtillbud*	3 008	2 919	3%
Matlagning utan risk för skada**	130	136	-4%
Annan händelse utan risk för skada	779	733	24%
Sjukvårdsuppdrag (Hjärtstoppslarm/IVPA)	529	709	-25%
Annat uppdrag	331	337	-2%
Hjälp till ambulans	155	205	-24%
Hjälp till polis	15	22	-32%
Lyfthjälp (t ex till hemtjänsten)	32	25	28%
Övriga uppdrag	129	85	52%
Återkallades före ankomst	269	277	-3%
TOTALT	8 066	8 568	-6%

*Antal enligt händelserapporterna. I kapitlet "Automatalarm" redovisas i stället siffror enligt den uppföljning som görs av RSG:s Larmutredare.

**Matlagning utan risk för skada är en ny händelsetyp sedan 2022. Medelvärdet avser 2022–2024.

Det lägre antalet räddningsuppdrag 2024 beror framför allt på färre bränder utomhus. Antalet *brand i skog och mark* har minskat med över 50 procent jämfört med medelvärdet. Även *trafikolyckor, hjälp till polis, hjälp till ambulans och sjukvårdsuppdrag* är exempel på händelsetyper som är färre än normalt.

Jämfört med medelvärdet syns ett högre antal uppdrag av typen *naturolycka*, vilket framför allt beror på översvämningar till följd av skyfall under augusti. Även händelsetypen *Annan vattenskada* var högre än normalt i augusti. I januari var antalet uppdrag inom händelsetypen *Läckage från vattenledning* över genomsnittet, möjligen orsakat av kyla då början av januari var ovanligt kall.

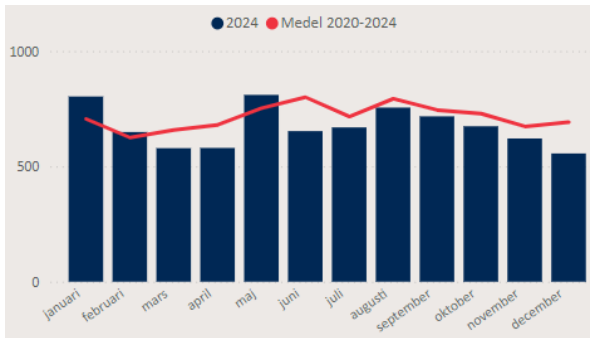
Ökningen inom kategorin *Övriga uppdrag* (+52%) beror bland annat på fler hissöppningar

(utan befarad personskada) samt fler restvärderäddningsuppdrag¹ utan egen räddningsinsats, vilket också är en följd av översvämningarna i augusti.

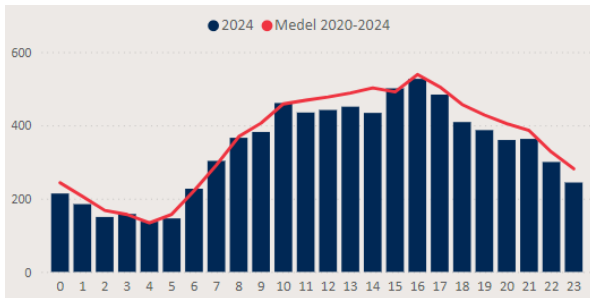
Majoriteten av räddningsuppdragen genomfördes i Göteborg (63 procent). Därefter följer Kungsbacka och Mölndal (8 procent vardera), Lerum, Härryda och Stenungsund (4 procent) och Partille, Tjörn och Lilla Edet (2–3 procent). Jämfört med 2023 har antalet uppdrag minskat i alla kommuner utom på Tjörn där det syns en liten ökning för andra året i rad. (Bilaga, Tabell A)

Jämfört med medelvärdet har det varit fler uppdrag under januari (vattenläckage) (Figur 2). De flesta uppdragen sker under dag- och kvällstid, 08:00-21:00, normalt med en tydlig topp runt klockan 16 (Figur 3).

¹ Uppdrag som räddningstjänsten utför genom avtal med Brandskyddsföreningen Restvärderäddning (RVR) i syfte att minimera de materiella och ekonomiska konsekvenserna, till exempel vid en översvämning.



Figur 2. Antal räddningsuppdrag fördelat per månad inom RSG.



Figur 3. Räddningsuppdrag fördelade över dygnet inom RSG.

Responstid till olyckor

Begreppet responstid avser tiden från första larmsamtal (112-samtal) till dess att den första räddningsresursen anländer till olycksplatsen.

RSG ska kontinuerligt arbeta för att minimera responstiden vid räddningsinsatser, i syfte att begränsa skador på människor, egendom och miljö. För tidskritiska livräddande räddningsinsatser anses det särskilt viktigt då tid kan vara direkt avgörande för möjligheten att rädda liv. De tidskritiska livräddande händelsetyper som avses är *brand i byggnad*, *trafikolycka* samt *drunkning*. Det behöver även säkerställas att räddningsinsatser vid olyckor och tillbud kan påbörjas inom godtagbar tid inom hela förbundsområdet.

Responstider inom RSG 2024

Tidskritiska livräddande räddningsinsatser

RSG räddar liv genom att placera operativa resurser så att förutsättningarna att vara på plats så snabbt som möjligt ökar vid tidskritiska livräddande räddningsinsatser.

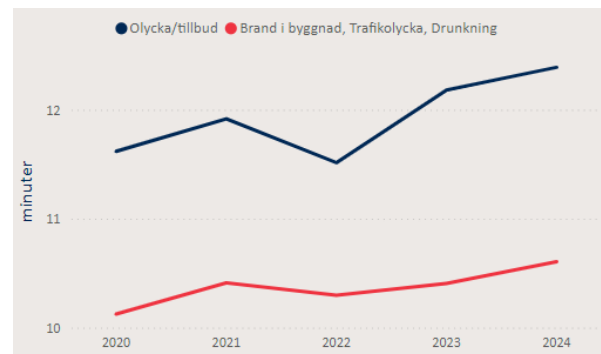
- medelresponstid: **10:36 minuter.**
- responstiden var maximalt 16 minuter i **90 procent** av fallen.

Räddningsinsatser vid olyckor och tillbud

RSG säkerställer en grundläggande skyddsnivå genom att placera operativa resurser så att åtgärder på olycksplats vid räddningsinsats kan påbörjas inom godtagbar tid.

- medelresponstid: **12:24 minuter.**
- responstiden var maximalt 25 minuter i **94 procent** av fallen.

Medelresponstiden visar en uppåtgående trend sedan 2019 och fortsätter även öka under 2024 (Figur 4). Det går dock inte att skönja någon tydlig ökning av till exempel person- eller egendomsskador kopplat till längre responstider.



Figur 4. Medelresponstid för olyckor och tillbud respektive för tidskritiska livräddande händelsetyper inom RSG.

Medelresponstiden skiljer sig åt mellan kommunerna. Medelresponstiden beror bland annat på vilken typ av händelser som sker inom kommunen samt spridningen på dessa händelser. Hur stor yta varje räddningstjänstresurs täcker (kommunens areal) och beredskapsformen (heltid eller RiB²) spelar också in. (Bilaga, Tabell B)



² Räddningstjänstpersonal i beredskap (RiB) är personal, ofta med annan huvudsaklig sysselsättning, som är anställda enbart för beredskapstjänstgöring. Beredskapsformen innebär normalt en längre anspänningstid än för heltidspersonal.

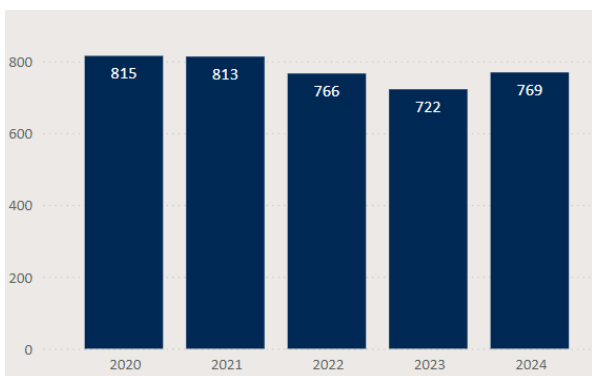
Bränder

2024 genomfördes totalt 1 426 räddningsuppdrag i samband med bränder inom RSG, vilket innebär omkring hälften av kategorin *Olycka/tillbud* och en femtedel av alla räddningsuppdrag. (Bilaga, Tabell C)

20%

AV RÄDDNINGSUPPDRAGEN ÄR BRÄNDER

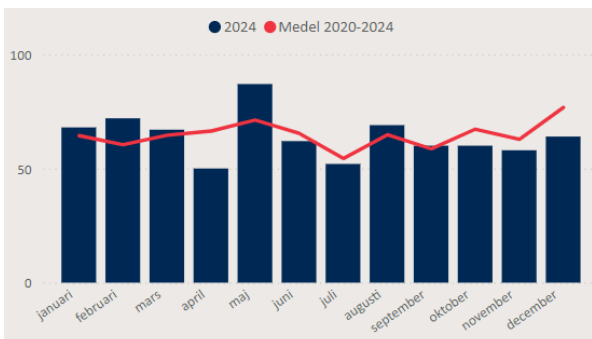
Antalet bränder i byggnad (769) har ökat jämfört med 2023 men ligger fortfarande under medelvärdet (777). (Figur 5)



Figur 5. Bränder i byggnad per år inom RSG.

Ökningen jämfört med 2023 syns bland annat för bostäder, byggnader för sophantering och återvinning samt kraft- eller värmeverk.

Antalet *Brand i byggnad* var högre än medelvärdet i februari och maj, men för alla andra månader är nivån lägre eller likvärdig (Figur 6).



Figur 6. Brand i byggnad fördelat per månad inom RSG.

Drygt 55 procent av byggnadsbränderna gav upphov till egendomsskador, vilket är något högre än 2023 (Bilaga, Tabell D). Omkring en

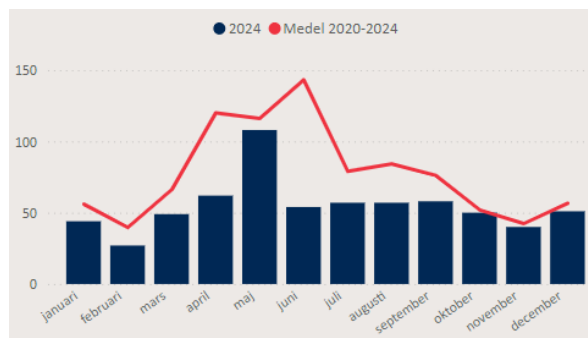
tredjedel av bränderna spred sig utanför det objekt som först antändes (Bilaga, Tabell E), men endast 8 procent av bränderna spred sig utanför startutrymmet. Siffrorna är i nivå med medelvärdet för 2020–2024.

De vanligaste kända orsakerna till byggnadsbränder är *oaktsamhet vid matlagning/glömd spis/ugn* (oftast bostäder) samt *fel i (teknisk) utrustning*. Bränder i, eller orsakade av, batterier och batteriladdare samt eldstadsrelaterade bränder har ökat något de senaste åren, om än från en relativt låg nivå. (Bilaga, Tabell F)

Antalet bränder utomhus (657) är betydligt färre än 2023 (987) och medelvärdet för 2020–2024 (973). Den största minskningen syns för kategorin *Brand i skog och mark*, där det under 2024 endast inträffade 150 händelser jämfört med genomsnittet på 325.

Det är normalt att antalet uppdrag inom kategorin *Bränder utomhus* varierar från år till år, då dessa bränder är relaterade till vädret och ibland även till periodvisa avsiktliga bränder lokalt (t ex bilbränder och containerbränder).

Jämfört med medelvärdet är antalet bränder lägre för alla månader, men framför allt för april och juni. (Figur 7)

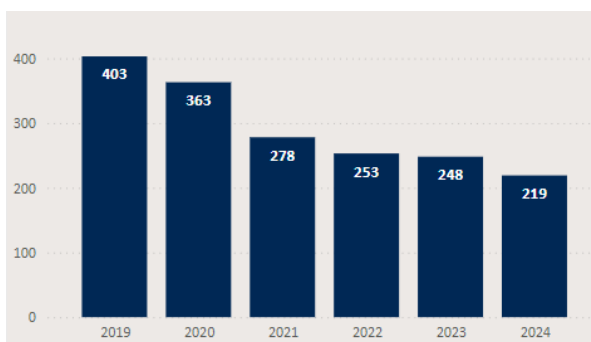


Figur 7. Bränder utomhus fördelat per månad inom RSG.

Avsiktliga bränder

Drygt var femte brand har bedömts vara avsiktlig enligt händelserapporterna (12 procent av *Brand i byggnad* och 30 procent av *Brand utomhus*). Antalet (och andelen) avsiktliga bränder har minskat sedan 2019.

Avsiktliga bränder utomhus, exempelvis container- och fordonbränder, har legat på en jämförelsevis mycket låg nivå de senaste åren, så även för 2024 (Figur 8). När det gäller bränder i sop- eller återvinningscontainer (88) syns dock en liten ökning sedan 2023 (80), men fortfarande är antalet under medelvärdet (98). Ökningen av bränder i sop- eller återvinningscontainer under 2024 beror bland annat på upprepade avsiktliga bränder i klädåtervinningscontainrar på spridda platser i Västsverige. Inom RSG framför allt i Lerum och Mölnlycke.



Figur 8. Avsiktliga bränder utomhus per år inom RSG.

RSG arbetar med indikatorer för social oro där avsiktlig brand i skola, förskola och fritidsgård utgör en av flera parametrar. Andra indikatorer på social oro är avsiktliga bränder i fordon, avfall/återvinning och bostadshus. Figur A (Bilaga) visar alla avsiktliga bränder 2024 fördelat per stationsområde och indikator.

Bränder där människor skadas och omkommer

Under året har sju personer bekräftats omkomna till följd av brand inom förbundets område, vilket är fler än medelvärdet för 2020–2024 (6) (Bilaga, Tabell G). Vid en av händelserna var RSG inte involverade i någon räddningsinsats.

Fem personer omkom i en bostad eller vårdboende, en i ett tält och en på en byggarbetsplats. Fyra var män och tre var kvinnor. Fyra av de omkomna var 70 år eller äldre.

Nationellt visar preliminära siffror att 92 personer har omkommit till följd av bränder under 2024. Detta är en liten minskning jämfört med förra årets höga nivå (102) som var det högsta antalet sedan 2017 (msb.se).

Vid 6 procent av byggnadsbränderna inom RSG skadades en eller flera personer. Omkring 40 personer så allvarligt att de behövde transporteras till vårdenhet (75 procent män och 25 procent kvinnor). Det är något fler än 2023 (35).

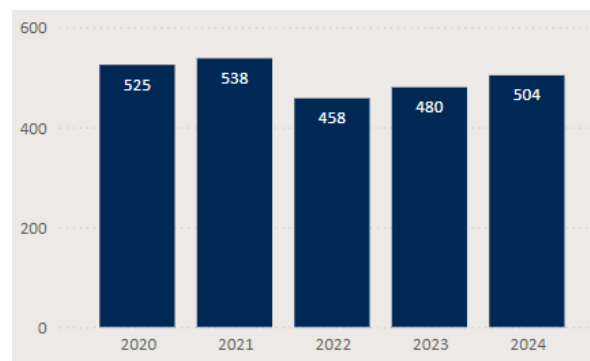
Bostadsbränder

Bränder i bostäder är den vanligaste typen av byggnadsbrand. Omkring två av tre byggnadsbränder inträffar i ett bostadshus.



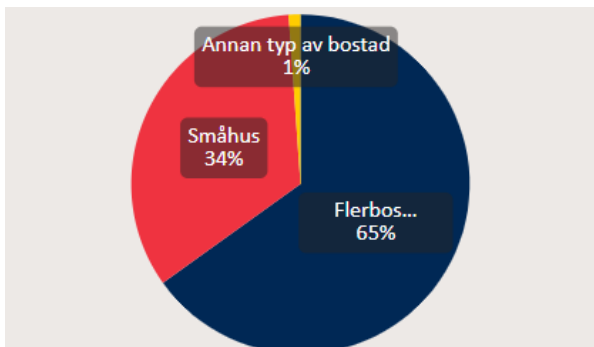
2 AV 3 BYGGNADSBRÄNDER INTRÄFFAR I ETT BOSTADSHUS

Under 2024 fortsatte antalet bostadsbränder att öka jämfört med den låga nivån 2022 (Figur 9). Under 2024 inträffade 504 bostadsbränder, varav nästan 90 procent i vanligt boende (inklusive seniorboende). Cirka 8 procent av bränderna inträffade i någon av boendeformerna *särskilt boende* (t ex äldreboende), *trygghetsboende* och *gemensamhetsboende*, som oftast har personal på plats hela eller delar av dygnet. Bränder i denna typ av boenden har minskat jämfört med 2023.



Figur 9. Bostadsbränder per år inom RSG.

Majoriteten av bränderna i vanligt boende inträffade i flerbostadshus (Figur 10). I kategorin *småhus* ingår villa, radhus, parhus, kedjehus och fritidshus. (Bilaga, Figur B)

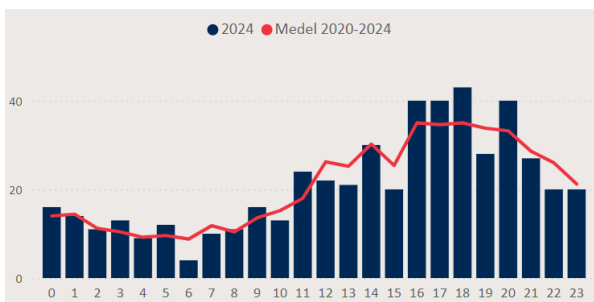


Figur 10. Andel bostadsbränder i vanligt boende per bostadstyp inom RSG.

Merparten av bostadsbränderna inom RSG inträffar i Göteborgs kommun (65 procent), men för 2024 var antalet per 1 000 invånare högst för Lilla Edet och Partille (0,6). Jämfört med medelvärdet har antalet bostadsbränder per 1 000 invånare minskat mest i Tjörns kommun. (Bilaga, Tabell H och I)

Jämfört med medelvärdet 2020–2024 inträffade det fler bränder i maj, augusti och september. I april och oktober var dock antalet lägre än normalt. (Bilaga, Figur C)

Bostadsbränder inträffar oftast under eftermiddagen och kvällen. Fördelningen i år ser liknande ut, men med fler bränder än normalt mellan klockan 16–20. (Figur 11)



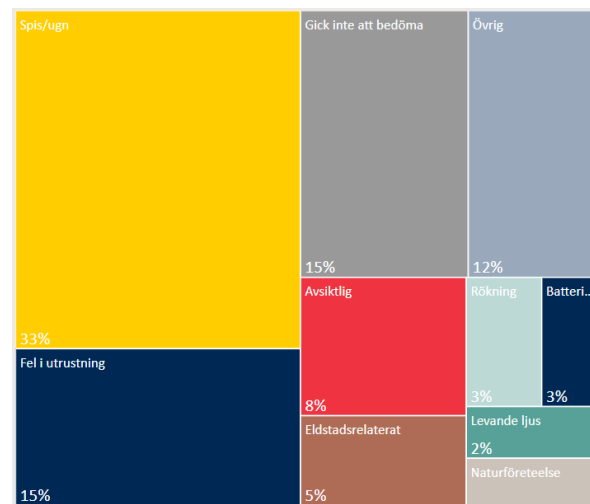
Figur 11. Bostadsbränder fördelade över dygnet inom RSG.

Drygt en tredjedel av alla bostadsbränder bedöms vara orsakade av *oaktsamhet vid matlagning/glömd spis/ugn*, vilket motsvarar medelvärdet (Figur 12). Denna brandorsak är vanligare i flerbostadshus än i småhus och därmed också vanligare i Göteborg än i övriga kommuner inom förbundet, med färre flerbostadshus.

De vanligaste kända brandorsakerna i flerbostadshus var *oaktsamhet vid matlagning/glömd spis/ugn* (45 procent), *avsiktliga*

bränder (10 procent), *fel i utrustning* (9 procent). De vanligaste kända brandorsakerna i småhus är *fel i utrustning* (28 procent), *eldstadsrelaterade bränder* (17 procent) och *oaktsamhet vid matlagning/glömd spis/ugn* (13 procent).

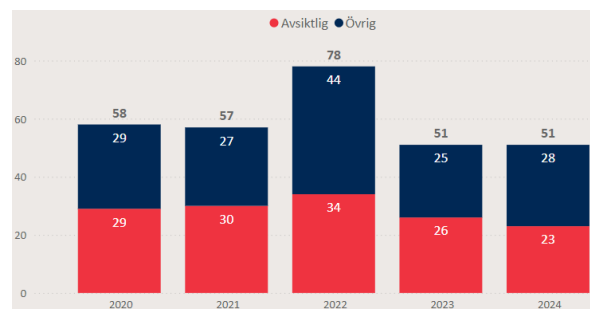
Det är framför allt bränder relaterade till *spis/ugn* samt *fel i (teknisk) utrustning* som ligger bakom ökningen av bostadsbränder sedan 2022.



Figur 12. Brandorsaker vid bostadsbränder (alla bostadstyper) enligt RSG:s händelserapporter, 2024.

Bränder i och omkring skola, förskola och fritidsgård

Antalet bränder i och omkring skolor, förskolor och fritidsgårdar har visat en nedåtgående trend sedan flera år tillbaka. 2022 ökade antalet, till vad som verkar vara en tillfällig topp, för sedan dess har antalet återigen minskat (51 stycken 2024). Ungefär hälften av bränderna anges vara förmodat avsiktliga i händelserapporterna. (Figur 13)



Figur 13. Bränder i och omkring skola, förskola och fritidsgård inom RSG.

Jämfört med medelvärdet har det framför allt varit färre bränder i september och något fler bränder i januari och maj (Bilaga, Figur D). De flesta bränderna inträffar mitt på dagen, i år med en något tidigare topp, klockan 11 i stället för normala klockan 12. (Bilaga, Figur E)

Merparten av skolbränderna sker i Göteborgs kommun och det är också där den största minskningen har skett jämfört med tidigare år. I år har det inträffat fler bränder i Kungälv kommun jämfört med 2023, bland annat fyra förmodat avsiktliga bränder på skolor. (Bilaga, Tabell J)

Bränder orsakade av levande ljus och fyrverkerier

Mellan första adventshelgen och trettiondagen larmades RSG till åtta brandtillbud som orsakats av levande ljus eller tomtebloss, vilket är något fler än föregående år och medelvärdet (6). (Bilaga, Tabell K)

Under samma period har 11 incidenter med fyrverkerier rapporterats, jämfört med föregående år då det inträffade åtta händelser orsakade av fyrverkerier, enligt dokumentation av förmodad orsak i händelserapporterna.

Det finns troligen ett mörkertal när det gäller bränder orsakade av fyrverkerier utomhus, eftersom det kan vara svårt att fastställa orsaken till exempelvis bränder i containrar, sop-tunnor etc.

Trafikolyckor

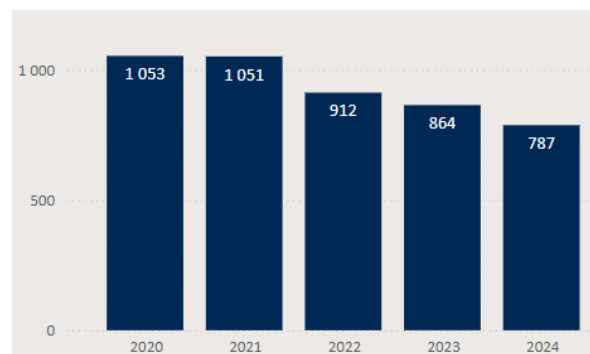
Antalet räddningsuppdrag i samband med trafikolyckor har visat en nedåtgående trend sedan flera år tillbaka och fortsätter även att minska under 2024. Detta trots att trafikintensiteten i bland annat Göteborgs kommun har ökat sedan ett par år tillbaka.

10%

AV RÄDDNINGSUPPDRAGEN ÄR TRAFIKOLYCKOR

I år har RSG genomfört 787 räddningsuppdrag i samband med trafikolyckor, vilket kan

jämföras med medelvärdet för 2020–2024 (933). (Figur 14)



Figur 14. Räddningsuppdrag i samband med trafikolyckor inom RSG.

I januari och maj inträffade flest trafikolyckor, men antalet är lägre än eller likvärdigt med medelvärdet för alla månader (Bilaga, Figur F).

Inom stationsområdena Tjörn och Torslanda har det inträffat något fler trafikolyckor än normalt. På Frillesås stationsområde syns däremot en minskning jämfört med förra årets höga nivå (mer än dubbelt så många trafikolyckor än normalt).

Trenden sedan flera år tillbaka är att flest räddningsuppdrag vid trafikolyckor sker under eftermiddagen med en tydlig topp vid rusningstrafiken runt 16-tiden. Fördelningen ser liknande ut även för 2024. (Bilaga, Figur G)

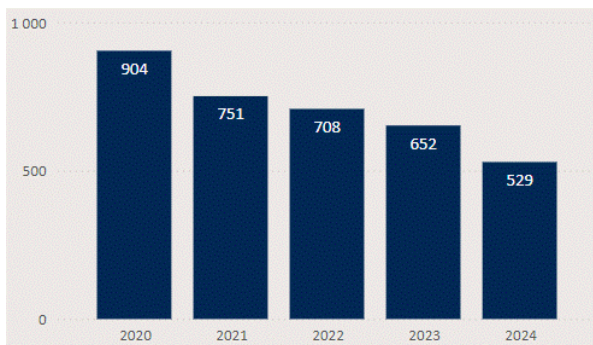
Drygt 40 procent av trafikolyckorna leder till någon form av personskada. Enligt händelserapporterna har omkring 290 personer transporterats till vårdenhet i samband med trafikolyckor (70 procent män och 30 procent kvinnor). Medelvärdet för 2020–2024 är drygt 360.

Vid knappt fyra procent av olyckorna har en eller flera personer varit fastklämda alternativt instängda i fordonet och behövt assistans från räddningstjänsten för att ta sig ut. Medelvärdet för 2020–2024 ligger på samma nivå.

Siffror från Transportstyrelsen visar att färre personer har omkommit i vägtrafiken i Västra Götalandsregionen under 2024 (31) jämfört med 2023 (45).

Sjukvårdsuppdrag

Antalet sjukvårdsuppdrag har minskat stadigt varje år sedan 2019 och trenden fortsätter under 2024. Totalt har det utförts 529 uppdrag, vilket motsvarar 44 uppdrag per månad. (Figur 15)



Figur 15. Sjukvårdsuppdrag (IVPA) inom RSG.

Drunkning och drunkningstillbud

Under året har RSG genomfört 29 räddningsuppdrag i samband med drunkning eller drunkningstillbud, vilket är på samma nivå som förra året, men något lägre än medelvärdet för de senaste fem åren (34). Enligt händelserapporterna har sex personer omkommit i samband med dessa uppdrag, vilket är samma som 2023.

Svenska Livräddningssällskapets nationella statistik visar preliminärt att 81 personer har omkommit i drunkningsolyckor under 2024 (till och med november), vilket är fler än motsvarande period 2023, då totalt 73 personer omkom. De flesta drunkningsolyckorna inträffade i juni, juli och augusti (56 procent). Omkring 75 procent var män/pojkar.

Själv-mord och självmordsförsök

Räddningstjänsten genomför varje år ett antal räddningsuppdrag i samband med självmord och självmordsförsök. Enligt RSG:s händelserapporter var antalet uppdrag i år 152.

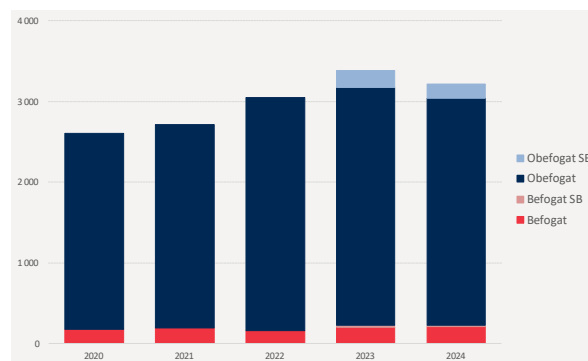
Medelvärdet för de senaste åren är 155 per år. Dessa siffror är troligtvis i underkant, då det kan finnas ett mörkertal inom händelsetyper som trafikolyckor, bränder och sjukvårdsuppdrag.

När det gäller självmord och självmordsförsök vid de högre broarna inom förbundsområdet (Angeredsbron, Hisingsbron, Tjörnbron och Älvsborgsbron) visar insatsstatistiken att RSG genomför drygt 30 insatser per år (medelvärde 2020–2024) i samband med larm om hopp och hot om hopp. I år har det genomförts 29 uppdrag, vilket är något fler än 2023.

Automatlarm

I detta kapitel redovisas siffror enligt den uppföljning som görs av RSG:s Larmutredare.

Under 2024 kom 3 213 larm in via ett automatiskt brand- eller sprinklerlarm direktkopplat till räddningstjänsten. 230 av dessa har bedömts vara befogade. Andelen obefogade automatlarm ligger därmed på cirka 93 procent. (Figur 16)



Figur 16. Automatiska brand- och sprinklerlarm inom RSG. Från och med 1 januari 2023 ingår även de tre nya medlemskommunerna Lilla Edet, Stenungsund och Tjörn (Södra Bohuslän, SB). Då det saknas uppgifter för dessa kommuner 2019–2022, redovisas SB:s siffror för 2023–2024 separat (Obefogat SB och Befogat SB). Källa: Larmutredare, RSG

De vanligaste kända orsakerna till obefogade larm var *matlagning, hantverkare, tekniskt fel på centralapparat eller detektor* samt *ånga*.

Olycksutredning & Analys

Händelserapporter och utvärderingar

Efter varje räddningsuppdrag skapas en händelserapport där ansvariga befäl dokumenterar händelsen och räddningsinsatsens genomförande. RSG:s rapportörer kan också skapa en eller flera utvärderingar kopplat till varje räddningsuppdrag. Dessa utvärderingar används i förbundets interna uppföljnings- och utvecklingsarbete. Innehållet i händelserapporter och utvärderingsflikar följs upp av olycksutredare inom funktionen Olycksutredning & Analys och förmedlas regelbundet till ansvariga inom förbundet.

2024 registrerades 932 utvärderingsposter och de är fördelade enligt följande: *Förebyggande insatser* (inklusive *Automatlarm*) 79 procent, *Räddningsinsats* 14 procent och *Fordon/Utrustning* 7 procent. Sedan 2022 syns ett ökat antal (och ökad andel) utvärderingar med avseende på brister kopplat till automatlarmsanläggningar, till exempel tekniska fel i detektorer, centralapparat och dörrstängare eller saknade/felaktiga objektsritningar.

Under 2024 har 354 händelserapporter efterfrågats och lämnats ut till andra myndigheter, företag, media och privatpersoner.

Olycksutredning

Vid olyckor som kan förväntas ge organisationen speciella kunskaper och erfarenheter, kompletteras händelserapporten med en olycksutredning.

Under 2024 har följande olycksutredningar genomförts (datum anger när händelsen inträffade):

2024-02-12

Brand i vattenpark under byggnation, Göteborg

2024-08-17

Vindsbrand i flerbostadshus, Göteborg

Dessutom har olycksutredare tagit fram olika faktaunderlag, till exempel med avseende på explosioner eller hot om explosioner, samt deltagit i arbetsmiljöutredningar kopplat till incidenter med räddningstjänstens resurser.

Utredningar och faktaunderlag redovisas internt via bland annat mail och interna hemsidan, samt presenterats för berörda i olika mötesforum. Utredningar skickas även till externa myndigheter, organisationer och andra intressenter, såsom MSB, Trafikverket och fastighetsägare.

Under året har personal från RSG även deltagit på externa forum för att redovisa olycksutredningar som genomförts inom RSG.

Sakkunnigutlåtanden

Under 2024 har RSG upprättat och lämnat ut 20 sakkunnigutlåtanden till Polis- och/eller Åklagarmyndigheten angående risk för spridning av brand och rök (38 stycken 2023). Under året har RSG väddjat till Polismyndigheten om bättre samordning och prioritering av ärenden rörande begäran om sakkunnigutlåtande, samt dialog i detta. Då väddjan inte nått fram har efterfrågan på sakkunnigutlåtanden varit för stor i förhållande till tillgängliga resurser i form av sakkunniga handläggare inom RSG. RSG har därför inte haft möjlighet att handlägga samtliga ärenden där sakkunnigutlåtande begärts.

Bilaga: Tabeller och diagram

Tabell A. Räddningsuppdrag fördelade per kommun

Kommun	2020	2021	2022	2023	2024
Göteborg	5 823	5 449	5 765	5 645	5 163
Härryda	310	382	346	331	318
Kungsbacka	597	611	618	701	646
Lerum	409	356	316	352	331
Lilla Edet	238	228	252	209	193
Mölndal	625	672	570	686	636
Partille	259	293	275	277	246
Stenungsund	338	367	320	292	290
Tjörn	204	229	198	233	243
VRR (exkl RSG)	33	42	47	46	61
Övriga	34	46	51	51	30

Tabell B. Medelresponstid (minuter) och täckningsgrad (%) per kommun, 2024

Kommun	Larmbehandlingstid medel	Medelresponstid	Medelresponstid Olycka/tillbud	Medelresponstid TLR*	Olycka/tillbud max 25 min	TLR max 16 min
Göteborg	2,6	10,6	11,4	9,6	95 %	95 %
Härryda	2,8	13,3	14,1	13,1	94 %	78 %
Kungsbacka	3,3	13,6	15,5	12,5	84 %	80 %
Lerum	3,1	12,7	12,9	12,2	93 %	86 %
Lilla Edet	3,8	14,7	15,7	13,1	94 %	73 %
Mölndal	2,3	10,0	11,1	10,1	98 %	93 %
Partille	2,8	11,8	12,3	11,0	95 %	91 %
Stenungsund	3,7	13,0	14,4	13,3	90 %	68 %
Tjörn	5,0	17,2	14,4	11,7	94 %	83 %
Totalt	2,8	11,4	12,4	10,6	94 %	90 %

* TLR = Tidskritiska livräddande räddningsinsatser (Brand i byggnad, trafikolycka, drunkning)

Tabell C. Bränder inom RSG

Händelse	2020	2021	2022	2023	2024
Brand i byggnad	815	813	766	722	769
Brand i skog eller mark	370	340	367	400	150
Brand i fordon eller fartyg utomhus	316	283	273	264	225
Brand i annat utomhus	193	143	160	189	152
Brand i avfall eller återvinning utomhus	248	179	142	134	130
Totalt	1 942	1 758	1 708	1 709	1 426

Tabell D. Andel egendomsskador vid byggnadsbränder inom RSG 2020–2024

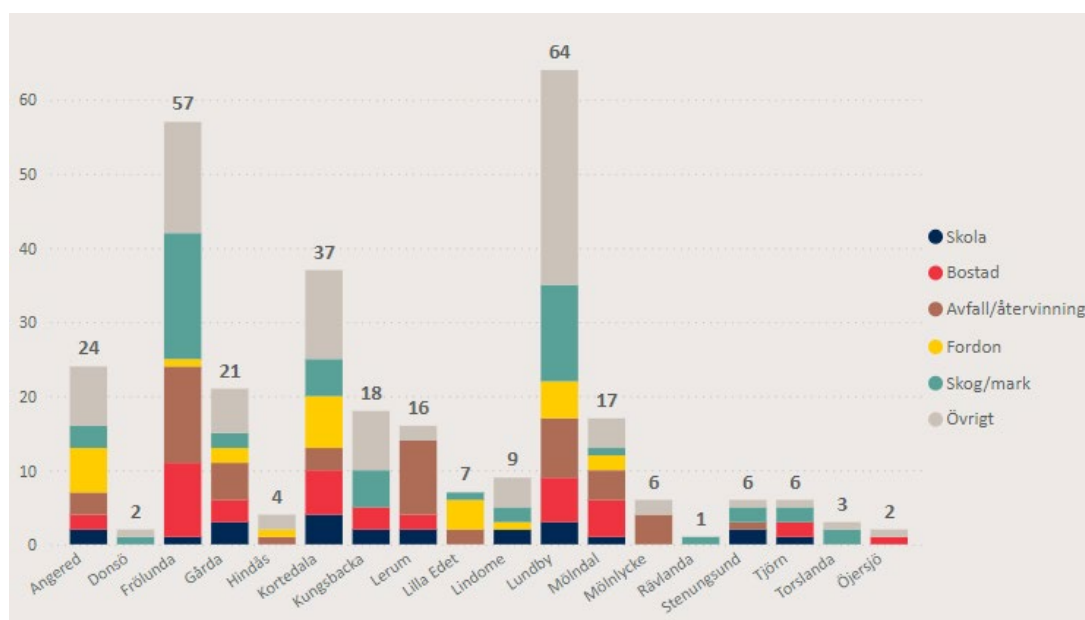
Verksamhetstyp	2020	2021	2022	2023	2024
Allmän verksamhet	55 %	56 %	39 %	53 %	59 %
Bostad	54 %	57 %	60 %	55 %	57 %
Industri	45 %	44 %	50 %	50 %	61 %
Skola och förskola	29 %	52 %	28 %	37 %	32 %
Vårdmiljö	44 %	45 %	40 %	30 %	40 %
Övrig verksamhet	68 %	65 %	66 %	63 %	61 %
Totalt	53 %	56 %	54 %	53 %	56 %

Tabell E. Andel byggnadsbränder per verksamhetstyp där branden spridit sig utanför det objekt som först antändes, RSG 2020–2024

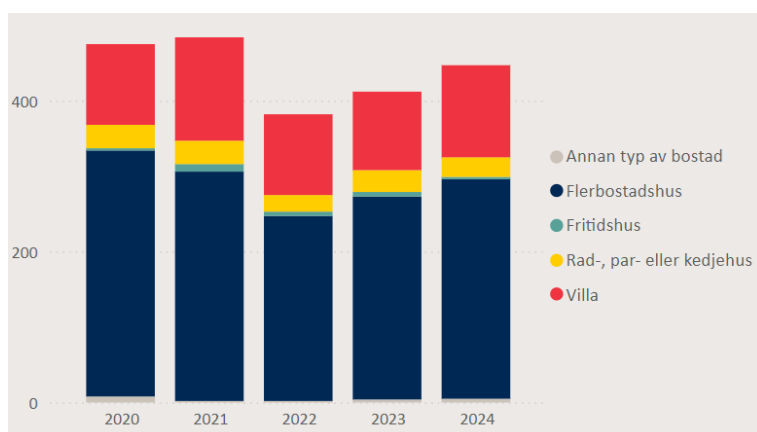
Verksamhetstyp	2020	2021	2022	2023	2024
Allmän verksamhet	22 %	24 %	17 %	25 %	24 %
Bostad	26 %	31 %	36 %	31 %	32 %
Industri	25 %	14 %	16 %	20 %	18 %
Skola och förskola	2 %	21 %	7 %	10 %	9 %
Vårdmiljö		9 %			10 %
Övrig verksamhet	34 %	42 %	36 %	37 %	43 %
Totalt	24 %	28 %	29 %	28 %	29 %

Tabell F. Brandsak, enligt händelserapporterna, vid byggnadsbränder inom RSG 2020–2024

Orsak	2020	2021	2022	2023	2024
Spis/ugn	215	195	173	177	189
Gick inte att bedöma	135	168	164	130	133
Fel i utrustning	144	147	119	132	146
Övrig	119	121	131	123	117
Avsiktlig	105	93	97	79	82
Eldstadsrelaterat	21	24	23	24	33
Rökning	28	21	22	22	18
Batteri/laddare	19	17	20	20	25
Levande ljus	20	22	16	13	13
Naturföreteelse	9	5	1	2	13
Totalt	815	813	766	722	769

**Figur A.** Avsiktliga bränder 2024, per indikator och stationsområde inom RSG. I kategorin Övrigt ingår bland annat eldning av kabel och bränder i annat löst skräp utomhus.**Tabell G.** Omkomna personer i bränder inom RSG

ANTAL	2020	2021	2022	2023	2024	Medel- värde
Omkomna i bränder	6	5	5	8	7	6



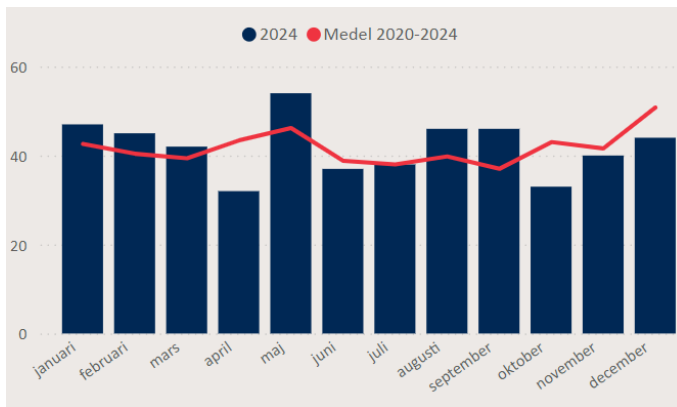
Figur B. Bostadsbränder i vanligt boende per bostadstyp och år inom RSG.

Tabell H. Bostadsbränder fördelade per kommun.

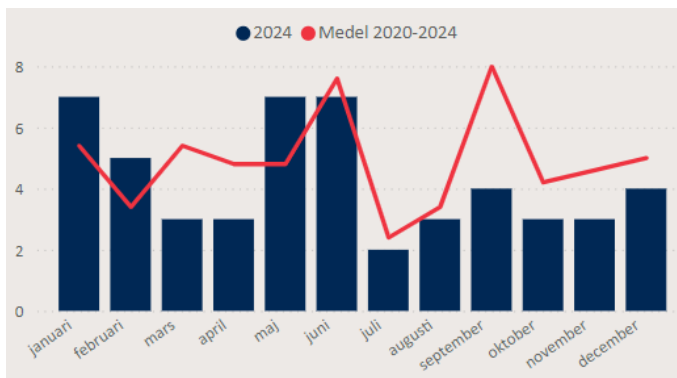
Kommun	2020	2021	2022	2023	2024	Totalt
Göteborg	370	348	315	336	330	340
Härryda	12	20	11	18	22	17
Kungsbacka	41	39	39	34	44	39
Lerum	23	30	20	15	21	22
Lilla Edet	9	9	12	8	9	9
Mölnadal	26	33	25	23	32	28
Partille	19	24	18	17	25	21
Stenungsund	11	17	10	14	12	13
Tjörn	14	18	8	15	9	13
Totalt	525	538	458	480	504	501

Tabell I. Bostadsbränder per 1 000 invånare, fördelat per kommun. Folkmängden för 2024 från 31 oktober.

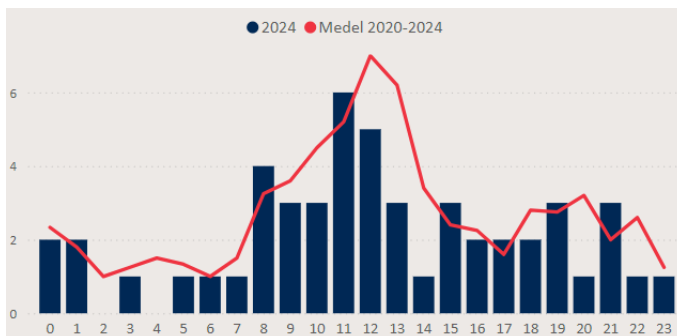
KOMMUN	2020	2021	2022	2023	2024
Göteborg	0,63	0,59	0,53	0,56	0,54
Härryda	0,31	0,51	0,28	0,45	0,55
Kungsbacka	0,48	0,46	0,45	0,40	0,51
Lerum	0,53	0,69	0,46	0,34	0,48
Lilla Edet	0,63	0,62	0,82	0,56	0,62
Mölnadal	0,37	0,47	0,36	0,33	0,45
Partille	0,48	0,61	0,45	0,42	0,61
Stenungsund	0,41	0,62	0,36	0,50	0,43
Tjörn	0,87	1,10	0,49	0,93	0,56
RSG	0,57	0,58	0,49	0,51	0,53
Sverige	0,68	0,69	0,63	N/A	N/A



Figur C. Bostadsbränder, fördelat per månad, inom RSG.



Figur D. Bränder i och omkring skola, förskola och fritidsgård, fördelade per månad, inom RSG.



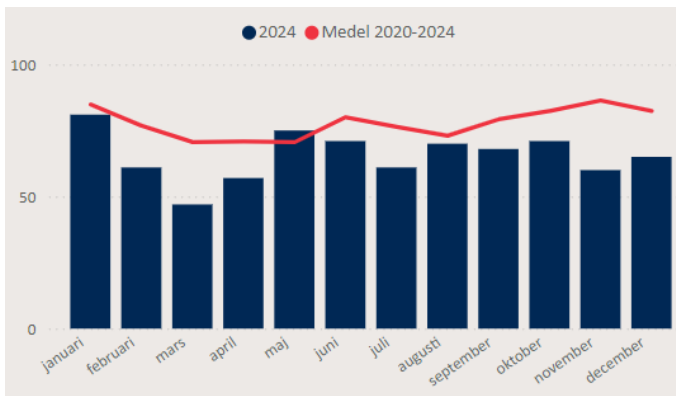
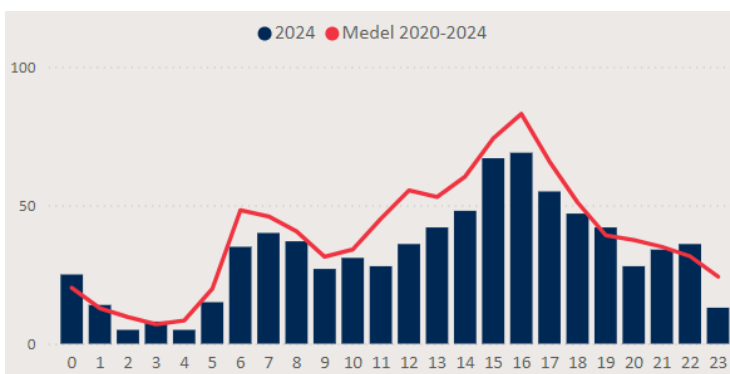
Figur E. Bränder i och omkring skola, förskola och fritidsgård, fördelade över dygnet, inom RSG.

Tabell J. Bränder i och omkring skola, förskola och fritidsgård per kommun.

Kommun	2020	2021	2022	2023	2024
Göteborg	40	37	51	32	33
Härryda	2	2	5	2	
Kungsbacka	2	3	6	4	7
Lerum	2	4	5	2	4
Lilla Edet	1	1		1	
Mölnadal	3	1	2	4	1
Partille	1	4	6	4	2
Stenungsund	3	4	2		3
Tjörn	4	1	1	2	1
Totalt	58	57	78	51	51

Tabell K. Bränder och brandtillbud orsakade av levande ljus, 1:a adventshelgen till trettondagen, inom RSG.

ANTAL	2020/2021	2021/2022	2022/2023	2023/2024	2024/2025	Medel- värde
Brandtillbud med levande ljus och tomtebluss	6	6	5	5	8	6

**Figur F.** Trafikolyckor, fördelade per månad, inom RSG.**Figur G.** Trafikolyckor, fördelade över dygnet, inom RSG.